



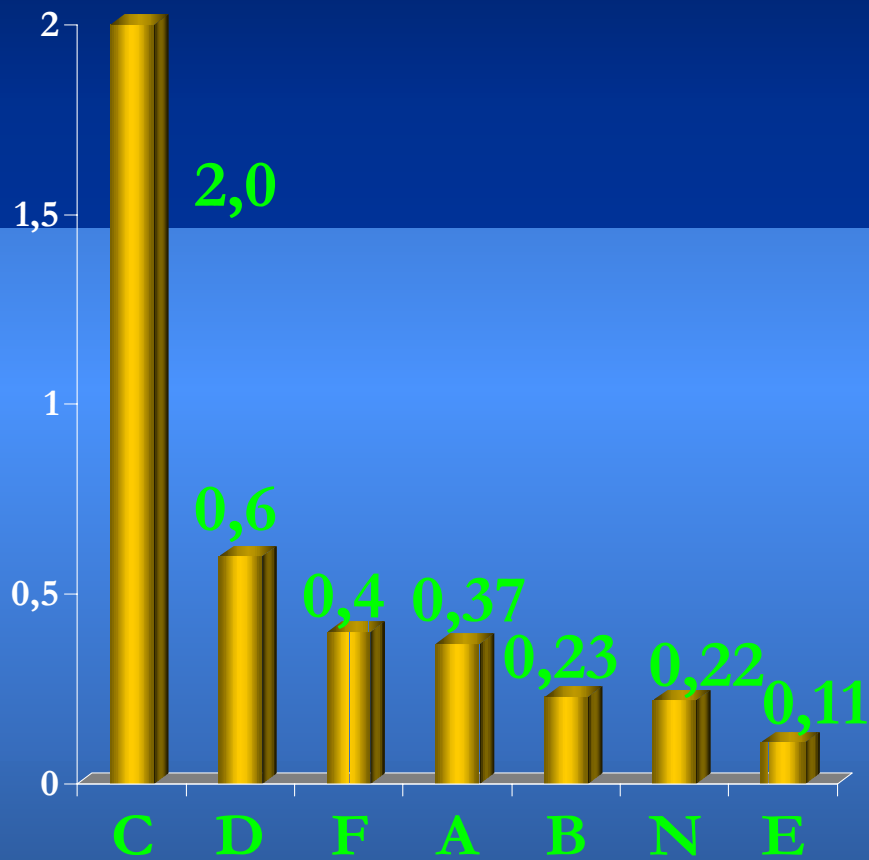
Wypadki przy pracy: **PRZYCZYNY, SKUTKI, ZAPOBIEGANIE**

- **wzmoczony nadzór w zakładach**
- **bezpieczeństwo pracy w leśnictwie**
- **bhp w transporcie materiałów niebezpiecznych**

Tendencje w wypadkowości obserwowane w latach 2002 – 2003:

- w 2003r. o 6,1% wzrosła liczba poszkodowanych w wypadkach w stosunku do roku 2002;
- wskaźnik częstości wypadków ogółem na 1000 pracujących wzrósł z 7,60 w roku 2002 do 8,24 w roku 2003
- na niezmiennym poziomie pozostała liczba wypadków śmiertelnych - 522 w roku 2003, 520 w roku 2002
- nieznacznie zmalała liczba wypadków ciężkich (z 1037 w 2002r. do 1005 w 2003r.)

Gałęzie gospodarki narodowej o wyższym niż średnia krajowa wskaźniku częstości wypadków (rok 2003 w % wielkości ponad średnią)



C – górnictwo i kopalnictwo

D – przetwórstwo przemysłowe

F – budownictwo

A – rolnictwo, łowiectwo,
leśnictwo

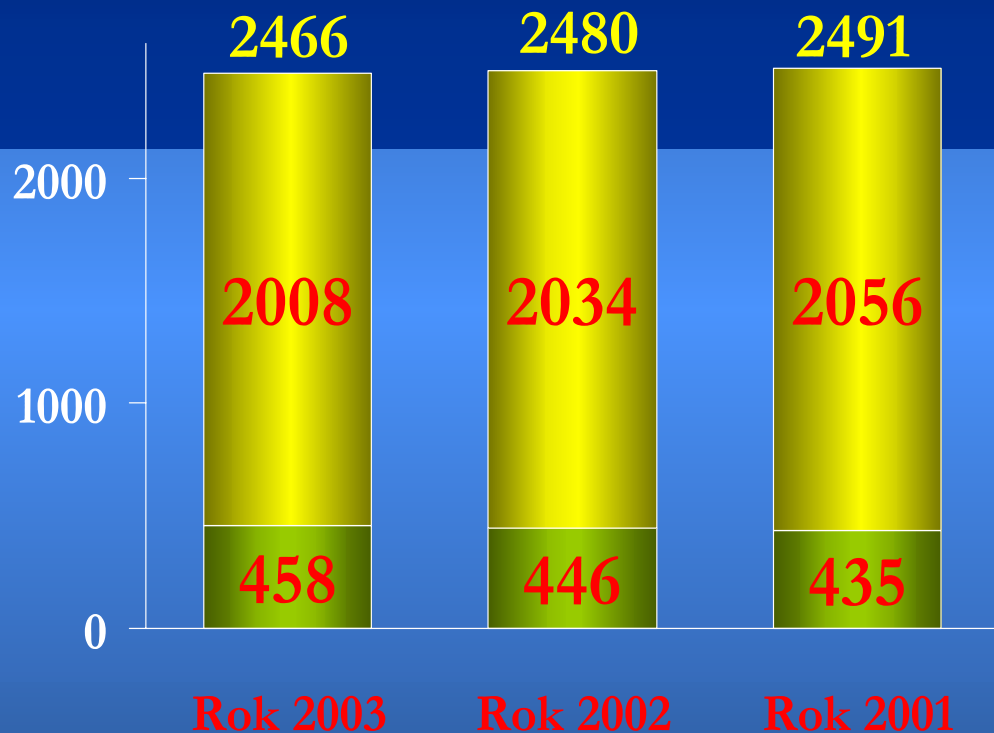
B – rybołówstwo i rybactwo

N – ochrona zdrowia

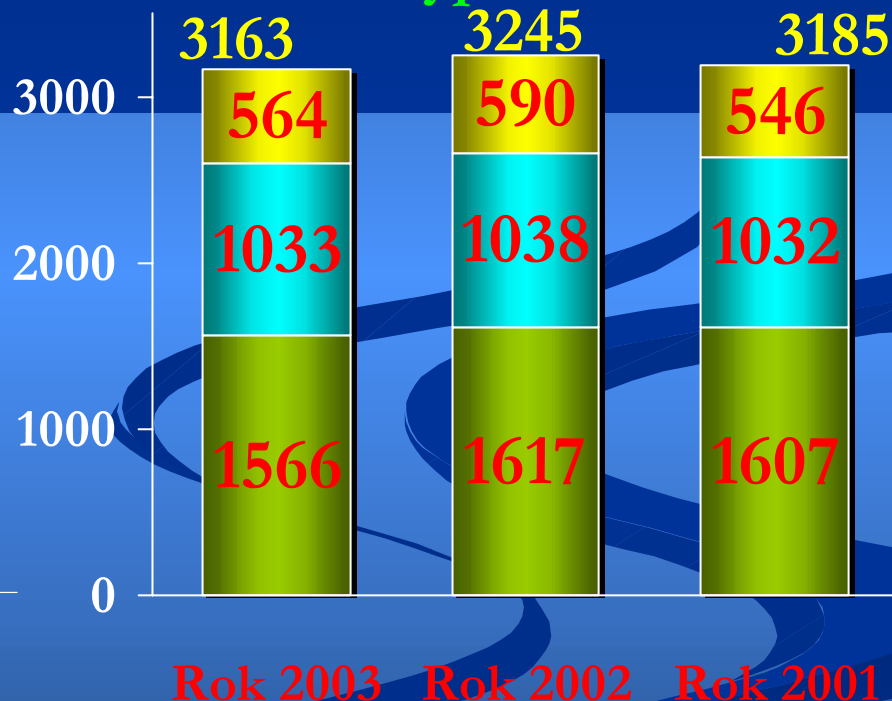
E – wytwarzanie i zaopatrywanie
w energię

Działalność Państwowej Inspekcji Pracy w badaniu wypadków przy pracy w latach 2001-2003

Liczba wypadków



Poszkodowani w wypadkach



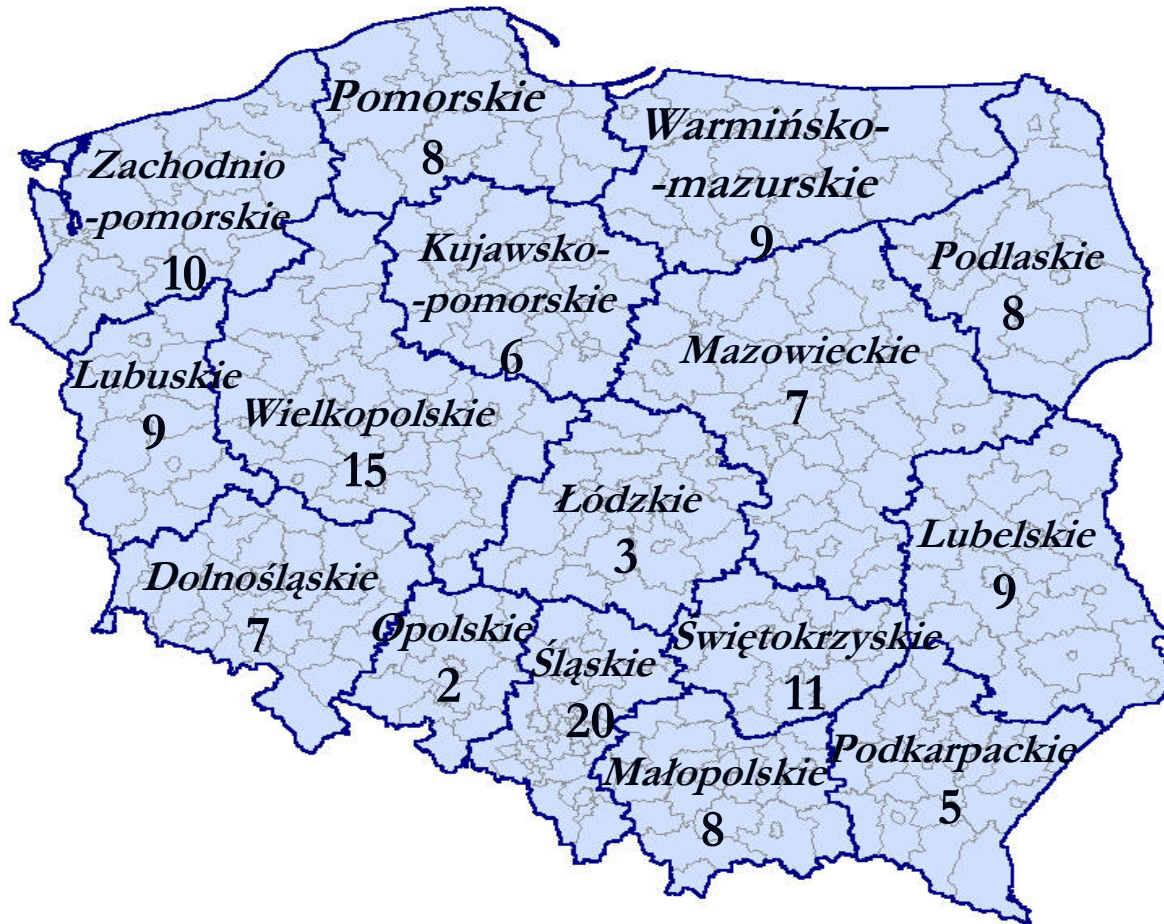
■ Liczba wypadków
■ W tym wypadki zbiorowe

■ Lekko ■ Ciężko ■ Śmiertelnie

Nieprawidłowości w zakresie ustalania okoliczności i przyczyn wypadków przy pracy w 2003 roku.

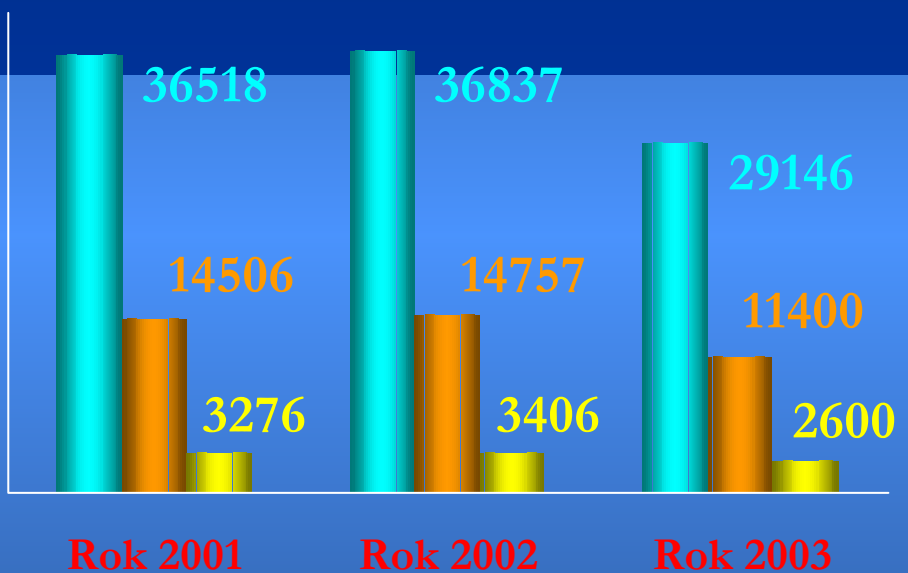
- nie ustalono przyczyn 1159 wypadków przy pracy (13 % skontrolowanych dokumentacji)
- ustalone przyczyny 551 wypadków przy pracy były niewłaściwe (6% dokumentacji)
- wnioski profilaktyczne nie były adekwatne do przyczyn 884 wypadków (10% dokumentacji)

Zakłady objęte wzmożonym nadzorem PIP w latach 2001-2003 w poszczególnych regionach kraju:

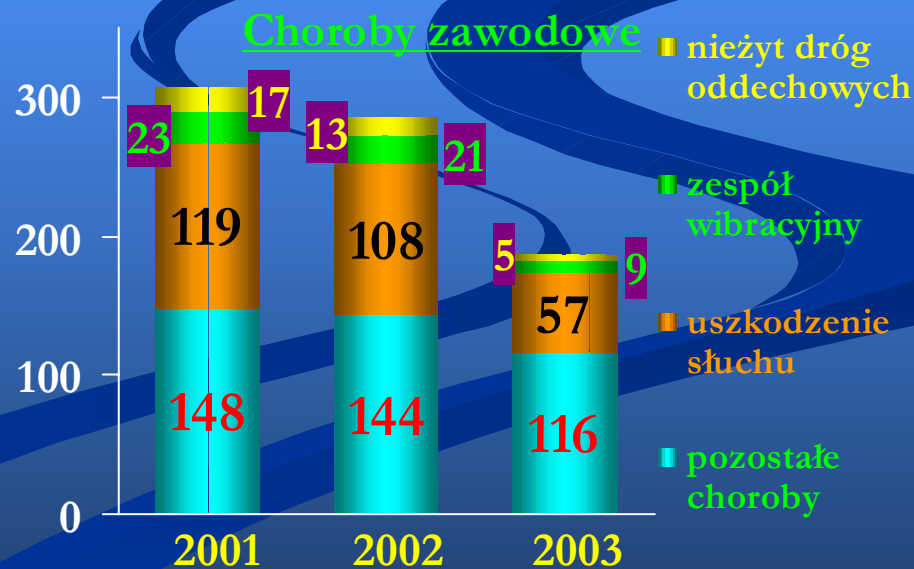


Pracownicy pracujący w warunkach zagrożenia, wypadkowość i choroby zawodowe w zakładach objętych wzmożonym nadzorem.

Pracownicy zagrożeni:



- czynniki związane ze środowiskiem pracy
- czynniki związane z uciążliwością pracy
- czynniki związane z maszynami szczególnie niebezpiecznymi

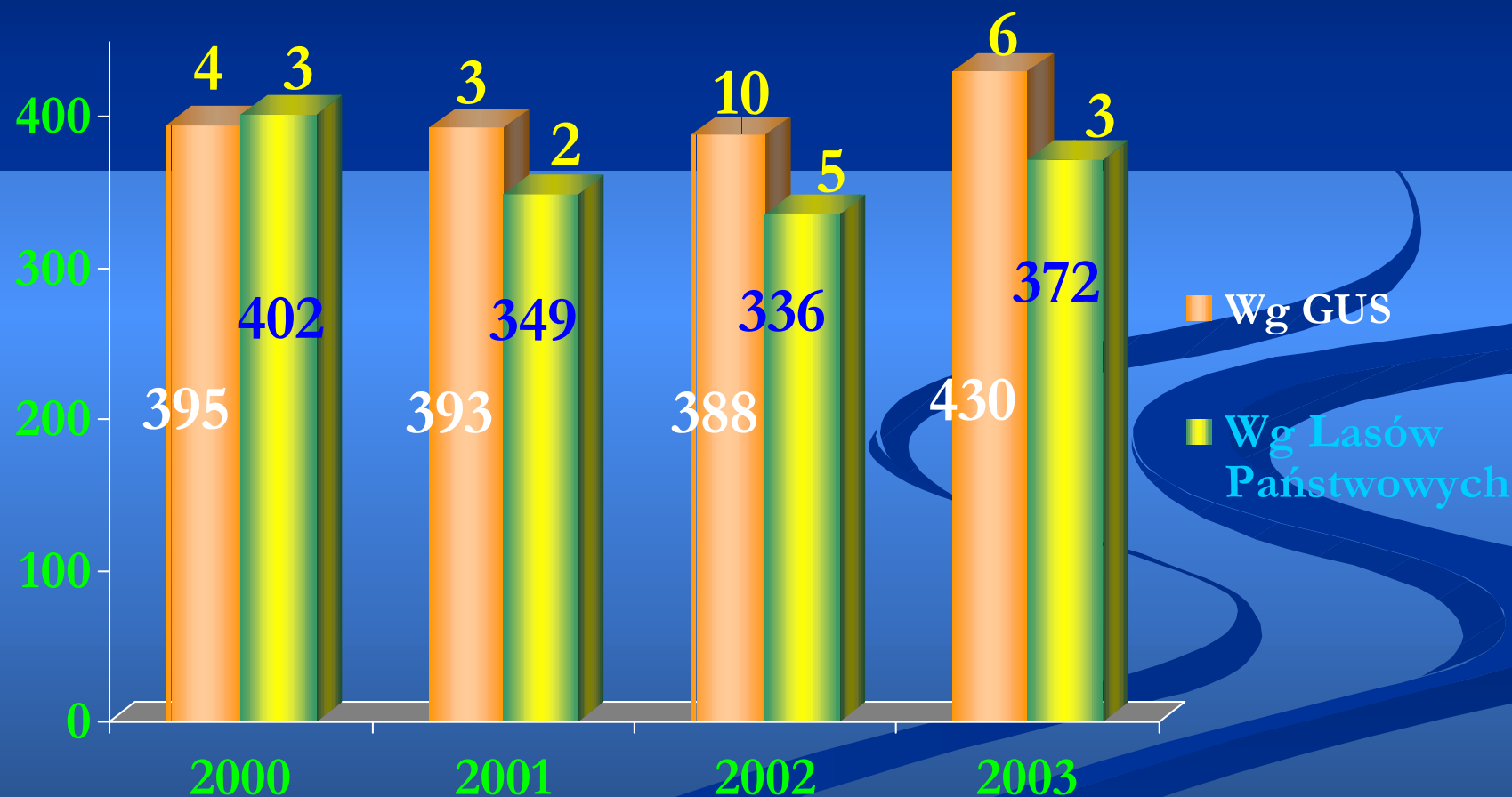


Wzmocniony nadzór w zakładach charakteryzujących się największym nasileniem zagrożeń zawodowych w latach 2001-2003

- nadzorem objęto 137 zakładów różnych branż
 - 71 zakładów skreślono z listy (uzyskano w nich znaczącą poprawę stanu bhp)
 - 14 zakładów uległo likwidacji
 - 7 zakładów ogłosiło upadłość
 - 45 zakładów zostało pod wzmożonym nadzorem PIP

Wypadki w leśnictwie w latach 2000 - 2003

Liczba poszkodowanych w wypadkach



Liczby nad słupkami oznaczają poszkodowanych śmiertelnie

Naruszenia przepisów bezpieczeństwa i higieny pracy w leśnictwie (wyniki kontroli w 2003 roku)

- brak szkoleń i instrukcji z zakresu bhp
 - 24,7% skontrolowanych zakładów nie przeprowadzało instruktazu wstępnego;
 - 23,0% zakładów nie przeprowadzało szkolenia wstępnego podstawowego
 - 39,5% zakładów nie posiadało instrukcji technologicznej w zakresie bhp przy pozyskaniu drewna
- brak wstępnych badań lekarskich w 19,2% skontrolowanych zakładów
- brak oceny ryzyka zawodowego w 61,5% skontrolowanych zakładów
- brak lub stosowanie niewłaściwych środków ochrony osobistej dotyczyło 261 pracowników (61,5% zakładów objętych kontrolą)

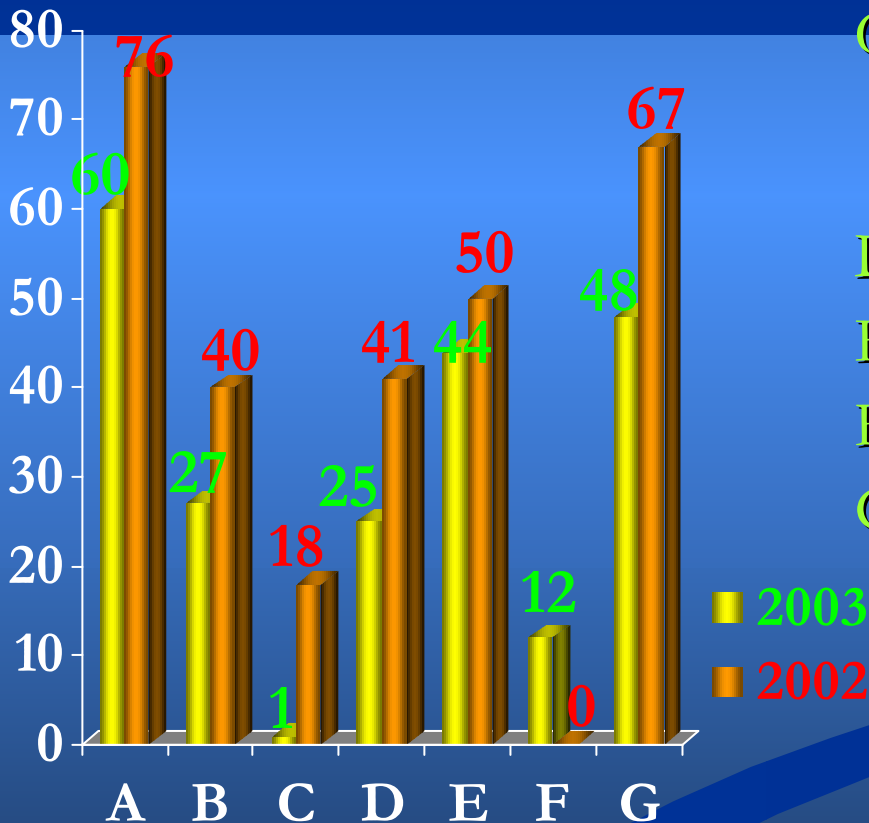
Naruszenia przepisów bezpieczeństwa i higieny pracy w leśnictwie (wyniki kontroli w 2003 roku)

■ nieprawidłowości w zakresie prowadzenia procesu technologicznego

- 147 pilarzy zatrudnionych w 37,4% kontrolowanych zakładów stosowało zła techniki scinki i obalania drzew naruszając zasady bhp
- prowadzenie dalszych prac pomimo zawieszenia drzewa (4,4%)
- prowadzenie prac bez wymaganego sprzętu pomocniczego – 19,2%
- niewłaściwy stan techniczny pilarek stwierdzono w 26,9% kontrolowanych zakładów (pracowało nimi 77 pilarzy)

Przestrzeganie przepisów bhp w transporcie drogowym materiałów niebezpiecznych.

Odsetek kontrolowanych zakładów, w których stwierdzono nieprawidłowości



A – dokumenty przewozowe

B – instrukcje dla kierowców

C – świadectwo dopuszczenia do przewozu materiałów niebezpiecznych dla cystern

D – wyposażenie awaryjne pojazdów

E – opakowania

F – zabezpieczenie sztuk przesyłki

G – szkolenie pracowników w zakresie bezpiecznego postępowania z materiałami niebezpiecznymi i procedur ratowniczych

Kierunki działania PIP w zakresie bezpieczeństwa w transporcie materiałów niebezpiecznych

- Wnikliwa analiza zdarzeń wypadkowych, niezależnie od etapu transportowania materiałów niebezpiecznych, której wyniki pozwalają w przyszłości zapobiegać wypadkom z udziałem niebezpiecznych substancji i preparatów chemicznych
- Kontynuacja kontroli w sektorze małych i średnich przedsiębiorstw, wzmagająca działania prewencyjne, w ścisłej współpracy z Inspekcją Transportu Drogowego i Państwową Strażą Pożarną

Strategia działania PIP w następnych latach w zakresie zapobiegania wypadkom przy pracy:

- wnikliwsza analiza przyczyn wypadków, poprzez wyodrębnienie faz wypadku: powstanie odchylenia od stanu normalnego i powstanie urazu, co pozwoli lepiej rozpoznać zagrożenia w miejscu pracy → nowa statystyczna karta wypadku
- opracowanie dla pracodawców materiałów ułatwiających samoocenę i korektę warunków pracy, ukierunkowujących działania prewencyjne i zapobieganie wypadkom
- uświadamianie finansowych korzyści związanych z poprawą bhp w zakładzie poprzez zróżnicowaną składkę ubezpieczeniową z tytułu wypadków przy pracy
- rozwijanie współpracy z lokalnymi władzami zajmującymi się bhp w określonych rodzajach działalności gospodarczej oraz z placówkami naukowo-badawczymi, uczelniami i instytucjami statutowo zajmującymi się problemami bhp